

Koordinatų sistema: LKS-94
Aukščių sistema: LAS07

PAREIGOS PAVARDĖ PARASAS

[Redacted signature area]

geodeziškai apmatuotų sklypų ribos
gatvių raudonosios linijos

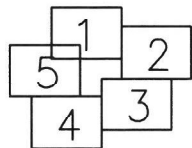
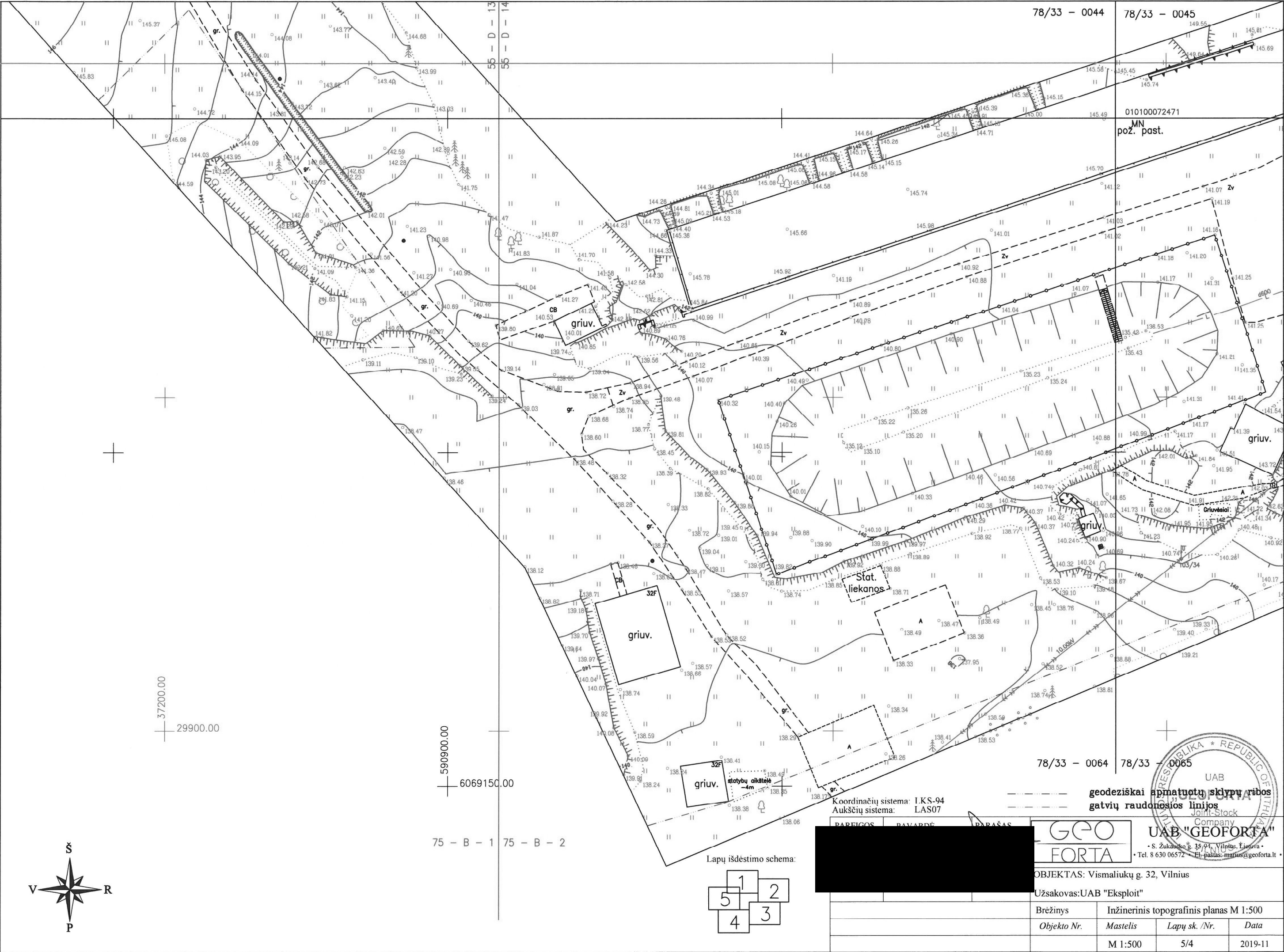


UAB "GEOFORTA"
• S. Žukausko g. 35-94, Vilnius, Lietuva •
• Tel. 8 630 06572 • El. paštas: marius@geoforta.lt •

OBJEKTAS: Vismaliukų g. 32, Vilnius

UAB "Ekspluit"

Brėžinys	Inžinerinis topografinis planas M 1:500		
Objekto Nr.	Mastelis	Lapų sk. /Nr.	Data
	M 1:500	5/3	2019-11



Koordinatų sistema: I.KS-94
Aukščių sistema: LAS07

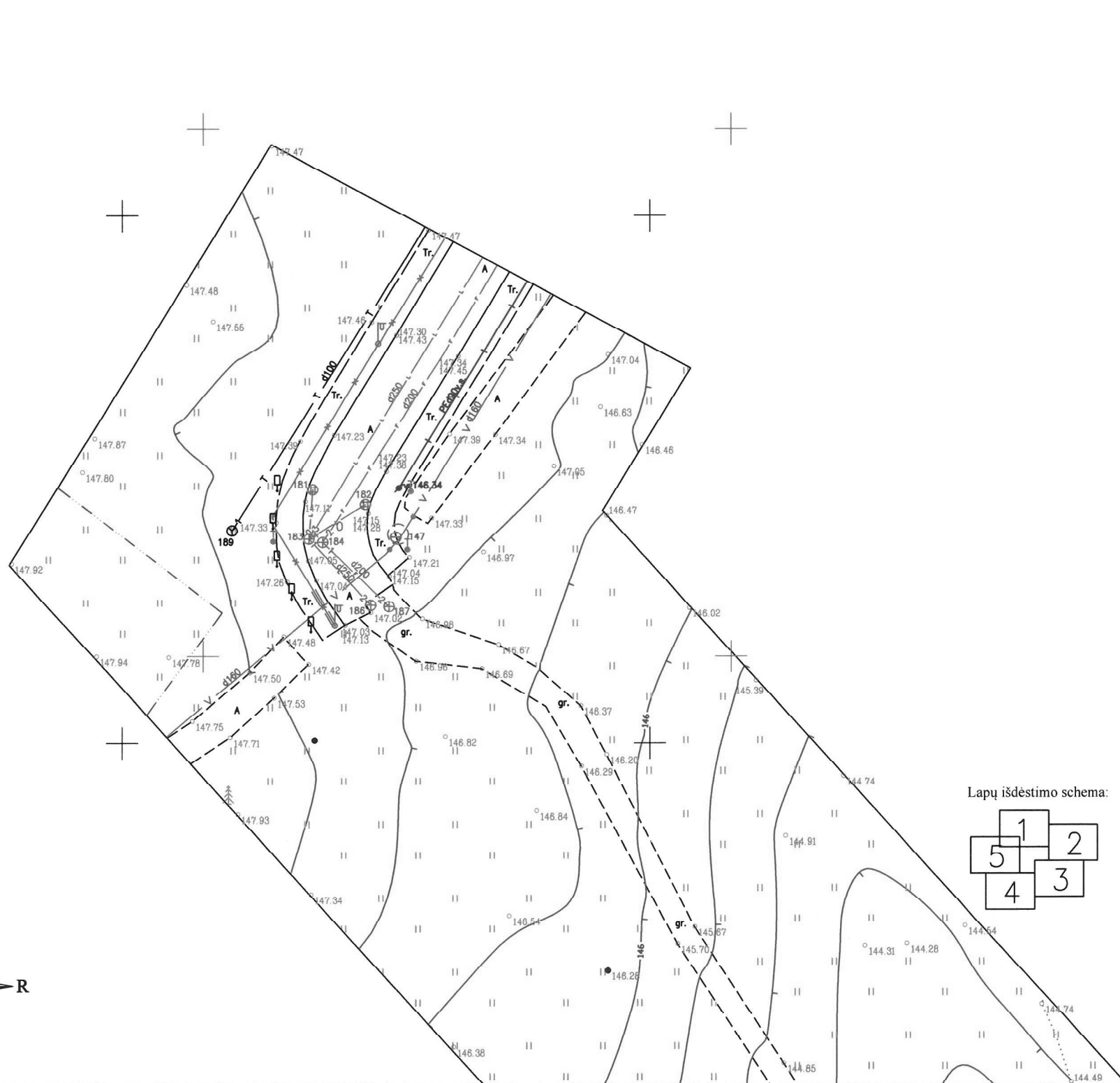
PARAŠAS: [Redacted]

78/33 - 0064 78/33 - 0065

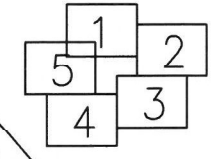
geodeziškai apmatuotų sklypų ribos
gatvių raudonosios linijos

UAB "GEOFORTE"
• S. Žukausko g. 35/94, Vilnius, Lietuva •
• Tel. 8 630 06572 • El. paštas: manius@geoforta.lt •

OBJEKTAS: Vismaliukų g. 32, Vilnius			
Užsakovas: UAB "Eksploit"			
Brėžinys	Inžinerinis topografinis planas M 1:500		
Objekto Nr.	Mastelis	Lapų sk. /Nr.	Data
	M 1:500	5/4	2019-11



Lapų išdėstimo schema:



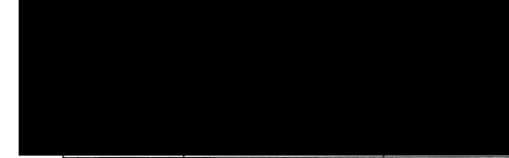
55 - D - 13 55 - D - 14

590900.00
37250.00
30050.00
6069300.00

Koordinatų sistema: LKS-94
Aukščių sistema: LAS07

geodeziškai apmatuotų sklypų ribos
gatvių raudonosios linijos

PAREIGOS PAVARDĖ PARAŠAS





UAB "GEOFORTA"
• S. Žukausko g. 35-94, Vilnius, Lietuva •
• Tel. 8 630 06572 • El. paštas: marius@geoforta.lt •

OBJEKTAS: Vismaliukų g. 32, Vilnius
Užsakovas: UAB "Ekspluit"

Brėžinys	Inžinerinis topografinis planas M 1:500		
Objekto Nr.	Mastelis	Lapų sk. /Nr.	Data
	M 1:500	5/5	2019-11

Turinys

1. BENDRI TECHNINIAI REIKALAVIMAI	2
1.1 BRĖŽINIAI.....	3
1.1.1 Užsakovo brėžiniai (techninio projekto brėžiniai).....	3
1.1.2 Brėžiniai, principinės elektrinės schemos ir instrukcijos.....	3
1.2 MARKIRAVIMAS	3
1.3 TESTAVIMAS	4
2. TECHNINĖS SPECIFIKACIJOS	4
2.1 ŽEMĖJE ATVIRU BŪDU KLOJAMI APSAUGOS VAMZDŽIAI.....	4
2.2 RYŠIŲ KANALIZACIJOS ŠULINIAI RKŠ-2.....	5
3. ŽEMĖS DARBAI.....	6
3.1 Bendrieji reikalavimai vykdant žemės darbus	6
3.2 Tranšėjų įrengimas.....	6

O	2019-12	Ekspertizei, statybos leidimui, konkursui			
Laida	Išleidimo data	Laidos statusas. Keitimo priežastis (jei taikoma)			
KVAL. PATV. DOK. NR.	<div><p>NEOSTATA PROJEKTAVIMAS IR STATYBA</p></div> <div><p>Purnuškių 6-oji g. 8, Purnuškių k., Vilniaus r. sav. Telefonas: +370 699 68105 El. paštas: info@neostata.lt</p></div>		STATINIO PROJEKTO PAVADINIMAS Gatvės (8.2) Vismaliukų g. 34, Vilniuje, statybos projektas		
	<div><p>Ekspluit</p></div> <div><p>Ulonų g. 5, LT-08240 Vilnius Telefonas: +370 609 79272 El. paštas: info@ekspluit.lt</p></div>		PROJEKTO DALIS ELEKTRONINIAI RYŠIAI		
		PROJEKTO PAVADINIMAS Techninės specifikacijos			LAIDA O
KALBOS TRUMP. LT	STATYTOJAS IR (ARBA) UŽSAKOVAS VŠĮ Šiaurės miestelio technologijų parkas		DOKUMENTO ŽYMUO 19.057-TP-ER.TS		LAPAS 1
					LAPŲ 7

1. BENDRI TECHNINIAI REIKALAVIMAI

Šiame ir kituose susijusiuose projekto dokumentuose, tiekimo, instaliavimo bei kitų darbų paskirtis - pagaminti, išbandyti, pristatyti į vietą, sumontuoti, pademonstruoti, perduoti ir išlaikyti nurodytas sistemas užbaigtoje ir visiškai eksploatuojamoje būklėje.

Visi darbai, kurie gali būti pagrįstai laikomi būtinais instaliavimo darbų užbaigimui ir tinkamam sistemų eksploatavimui, turi būti privalomi atlikti nepriklausomai nuo to, ar jie yra parodyti brėžiniuose arba apibūdinti šiame dokumente ar ne.

Visi projekto dalyje numatomi įrengimai, gaminiai ir medžiagos, jų montavimas, išbandymas, derinimas ir eksploatacija turi atitikti normatyvinių ir nuorodinių dokumentų sąraše pateikiamiems normatyviniams ir teisiniams dokumentams. Taip pat visi projekte numatyti, prietaisai, įrengimai, elektros aparatūra, elektros skydai, kabeliai, montažinės medžiagos ir gaminiai, numatyti įrengti projektuojamame objekte turi būti sertifikuoti Lietuvos Respublikoje. Jie turi būti montuojami, išbandomi ir suderinami pagal jų gamintojų standartus arba technines sąlygas.

Taip pat statybos produktas laikomas tinkamu naudoti, jeigu jis atitinka darniojo standarto ar Europos techninio liudijimo reikalavimus, o kai tokių specifikacijų nėra – nacionalinės techninės specifikacijos, pripažintos Europos Sąjungoje, reikalavimus. Jei nėra nė vienos iš minėtų specifikacijų – statybos produktas laikomas tinkamu naudoti, jeigu jis atitinka nacionalinės techninės specifikacijos reikalavimus.

Statybos produktai, tinkami naudoti pagal paskirtį ir atitinkantys darnųjų techninių specifikacijų reikalavimus turi būti paženklinėti „CE“ ženklu.

Gaunami įrengimai privalo būti patikrinti juos apžiūrint ir nustatant: komplektaciją, ar yra specialūs instrumentai, būtini įrenginio montavimui, markiravimas, atitikimas specifikacijoms ir techninėms sąlygoms. Įrengimo stovis (ar nėra pažeidimų transportuojant). Pakrovimo, iškrovimo, transportavimo ir montavimo metu negalima mechaniškai pažeisti elektros įrangos prietaisų.

Jei prietaisai yra plombuoti, juos ardyti draudžiama.

Negalima montuoti deformuotų ar kitaip pažeistų įrangos detalių, laidų, kabelių, kol defektai nebus pašalinti nustatyta tvarka. Tuo pačiu metu būtina patikrinti su įrenginiu gautą privalomą techninę dokumentaciją, surinkimo instrukciją ir schemas.

Įrengimai ir medžiagos privalo būti saugomos pagal reikalavimus, nustatytus valstybiniuose standartuose ir techninėse sąlygose.

Siūlydamas įrangą, Rangovas Užsakovo ir techninio projekto – projektuotojo įvertinimui turi pateikti visų siūlomų medžiagų ir įrangos katalogus, prospektus bei brėžinius. Be to, prieš pradedant tiekimo darbus, Rangovas turi gauti Užsakovo ir projektuotojo sutikimą, dėl visų neatitikimų ir nukrypimų nuo projekto brėžinių ir specifikacijų.

Rangovas užsakovo ar jo atstovo akivaizdoje turi išbandyti elektros instaliacijos veikimą ir suderinti su elektros įrangą priimančiomis organizacijomis. Pajungus elektros srovę, Rangovas turi perduoti visą savo įrangą užsakovui.

Rangovas turi garantuoti, kad visa sistemų įranga ir medžiagos būtų tinkamos ir pakankamai galingos, kad būtų įvykdyti joms keliami veikimo reikalavimai.

Rangovas turi atsakyti už pagal kontraktą atliktą darbą, pateiktas medžiagas ir įrangą. Užbaigus sistemos perdavimą, Rangovas turi pateikti Užsakovui išsamius atitinkamus visų sistemų ir įrangos valdymo, priežiūros ir duomenų vadovus bei instrukcijas lietuvių kalba. Turi būti atlikti visi elektros įrangos instaliavimui bei elektros paslaugų tiekimui būtini ir reikalingi statybiniai darbai.

Baigti montuoti įrengimai užsakovui privalo būti priduoti pagal aktą.

Rangovui atlikus ryšių kabelių klojimo darbus, turi būti parengta išpildomoji geodezinė nuotrauka. Išpildomoji geodezinė nuotrauka turi būti atliekama pagal techninių reikalavimų reglamentas GKTR 2.11.03:2013 „Topografinių erdvinių objektų rinkinys ir topografinių planų masteliu 1:500, 1:1000 ir 1:2000 sutartiniai ženklai“, kuris nustato topografinių planų masteliu 1:500, 1:1000 ir 1:2000, sudaromų 1994 m. Lietuvos koordinatų sistemoje LKS-94, turinį, turinio elementus atitinkančių sutartinių ženklų grafinį vaizdavimą, erdvinių objektų sudarymo ir kodavimo taisykles, privalomus atributus ir anotacijas.

Žymuo: 19.057-TP-ER.TS	Lapas	Lapų	Laida
	2	7	0

1.1 BRĖŽINIAI

1.1.1 Užsakovo brėžiniai (techninio projekto brėžiniai)

Užsakovo brėžiniuose nurodyti reikalavimai ryšių tinklų projektavimui ir išdėstymui. Išplanavimas ir detalės gali būti keičiami, nekeičiant pagrindinių principų, parodytų ar apibūdintų „Specifikacijose“ ir brėžiniuose. Visus siūlomus brėžinių pakeitimus turi patvirtinti Projekto vadovas, projekto autoriui sutikus.

Lauko ryšių įrengimų sistemų išdėstymas parodytas brėžiniuose yra schematiškas, o matmenys, tvirtinimai ir įranga apytiksliai. Nustatant įvadų, kabelių, laidų ir vamzdynų trasas bei išvadų išdėstymą, reikia vadovautis mechaninėmis, konstrukcinėmis, statybinėmis ir architektūrinėmis sąlygomis. Rangovas turi koordinuoti visų sričių darbus, kad būtų išvengta trukdymų.

1.1.2 Brėžiniai, principinės elektrinės schemos ir instrukcijos

Planai, surinkimo brėžiniai ir kita dokumentacija, būtina galutiniams brėžiniams paruošti, turi būti pateikiami Rangovo pagal suderintą laiko grafiką. Joks įrangos ruošimas, darbai ar jų dalis negali būti pradėti be raštiško Užsakovo leidimo.

Brėžiniai peržiūrai ir suderinimui turi būti pateikiami reikiamu kopijų kiekiu. Užsakovo ar jo atstovo leidimas neatleidžia Rangovo nuo atsakomybės bei jos nesumažina.

Eksplotacijos ir priežiūros instrukcija turi būti pateikiama trimis įrištais egzemplioriais.

Visi bandymų rezultatai turi būti pateikti mažiausiai prieš dvi savaites iki galutinės inspekcijos, prieš paleidžiant įrenginius. Kiekviename brėžinyje apatiniame dešiniajame kampe turi būti paliekamas tuščias 20x180mm plotas Užsakovo registracijai.

Turi būti pateikiama tokia dokumentacija:

- planai,
- surinkimo brėžiniai,
- medžiagų ir įrengimų žiniaraščiai,
- principinės elektrinės valdymo schemos,
- tarpusavio sujungimų schemos,
- priežiūros darbų grafikas,
- instrukcija priežiūros darbams.

Visi brėžiniai, tekstas brėžiniuose ir diagramose, instrukcijos ir žinynai galutiniuose dokumentuose turi būti pateikti lietuvių kalba.

1.2 MARKIRAVIMAS

Markiravimas atliekamas pagal EN 445 12 00 reikalavimus. Markiruojama visa įranga. Panelių prievadai turi būti markiruojami nuoseklia tvarka. Kištukiniai lizdai markiruojami nurodant pilną prijungimo adresą. Kabeliai markiruojami nurodant kabelio numerį abiejose jo galuose šalia panelės ir lizdo, o tose vietose, kur praeina sienas – abiejose sienos pusėse. Markiravimas turi būti ilgaamžis, gerai matomas.

Kištukiniai lizdai žymimi tokiu formatu: NRXXYY

N – komutacinės spintos (KS) numeris;

R – komutacinės panelės raidė;

XX – komutacinės panelės lizdo numeris;

YY – komutacinės panelės lizdo numeris. Laidų ir kabelio gyslų žymėjimas turi būti atliekamas pastoviomis žymėmis ar plastikinėmis žarnelėmis (pvz. Partex, ar pan.).

Žymuo:	Lapas	Lapų	Laida
19.057-TP-ER.TS	3	7	0

1.3 TESTAVIMAS

5 kategorijos kabeliai iki 100 MHz bei ryšiai (kabeliai su perėjimo panelėmis) turi būti testuojami remiantis standartu EN 50173, po testavimo raštu pateikiami atitinkami matavimų protokolai su rezultatais:

- banginė varža;
- pasyvinė varža;
- talpa;
- slopinimas;
- triukšmų lygis;
- signalo perėjimas;
- naudingo signalo lygis;
- kabelio ilgis, gedimo vieta.

Matavimo įranga turi būti suderinta signalo sklidimo greičiui pagal naudojamo kabelio tipą.

2. TECHNINĖS SPECIFIKACIJOS**2.1 ŽEMĖJE ATVIRU BŪDU KLOJAMI APSAUGOS VAMZDŽIAI**

Eil. Nr.	Techniniai parametrai ir reikalavimai	Dydis, sąlyga	Atitinka
1.	Standartai	LST EN 61386-24	
2.	Produkto sertifikavimas turi būti atliktas Europoje esančioje nepriklausomoje organizacijoje, kuri yra akredituota produktų sertifikavimo srityje.	Pateikti sertifikatą	
3.	Medžiaga	HDPE	
4.	Vamzdžio išorinė sienelė	Lygi	
5.	Vamzdžio vidinė sienelė	Lygi	
6.	Išorinis vamzdžio skersmuo	100 mm	
7.	Atsparumas gniuždymui (angl. Resistance to compression) pagal LST EN 61386-24 standartą	≥ 750 N	
8.	Atsparumas smūgiams (angl. Resistance to impact) pagal LST EN 61386-24 standartą	Normalus (angl. N- normal)	
9.	Vamzdžiai yra skirti kloti betransėjiniu būdu		
10.	Ant vamzdžio išorinės sienelės turi būti nurodoma	Žymėjimas: • Gamintojas; • Standartas; • Atsparumas gniuždymui (≥ 750 N); • Atsparumas smūgiams; • Vamzdžio nominalus diametras; • Žaliava iš kurios pagamintas kabelio apsauginis vamzdis	
11.	Darbo temperatūra	-20 ÷ +60 oC	
12.	Tarnavimo laikas	≥ 40 metai	
13.	Garantinis laikas	≥ 5 metai	

Žymuo:	Lapas	Lapų	Laida
19.057-TP-ER.TS	4	7	0

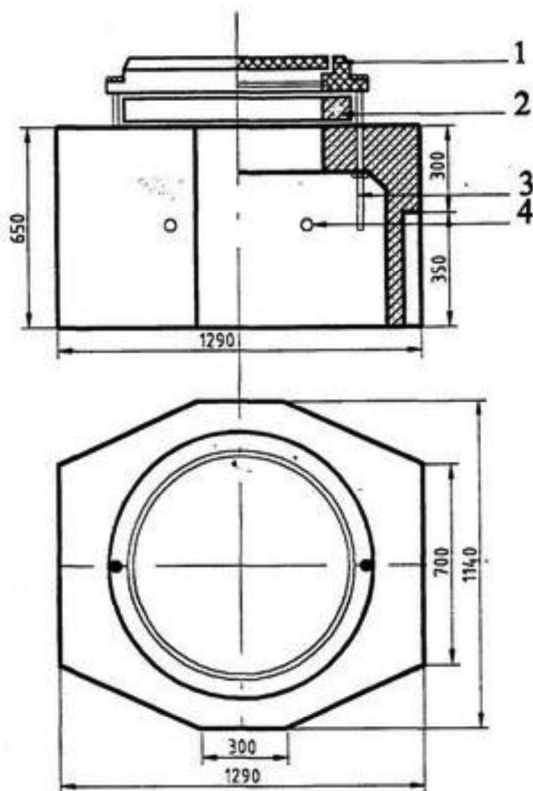
2.2 RYŠIŲ KANALIZACIJOS ŠULINIAI RKŠ-2

- Kėtinis liukas MTT-L su užraktu-1vnt;
- Gelžbetoninis reguliavimo žiedas Nr.1(lengvo tipo kėtiniam liukui) po kėtinio liuku-1vnt.;
- Kėtinio liuko pritvirtinimo varžtai-2vnt.;
- Inkarinis varžtas M12 (plastikinis)-4vnt.;
- Vienos vietos kabelio laikiklis (konsolė)-2vnt.
- Gabaritai:1290x1140x700mm;
- Svoris-600kg.



RKŠ-2-4 Ryšių kabelinis šulinys (pusinis simetrinis, kėtinis liukas)

97159
Gaminio kodas



Žymuo: 19.057-TP-ER.TS	Lapas	Lapų	Laida
	5	7	0

3. ŽEMĖS DARBAI

3.1 Bendrieji reikalavimai vykdant žemės darbus

Rangovas arba statant ūkio būdu statytojas (užsakovas) turi gauti leidimą kasti žemę, kurį išduoda miesto, rajono savivaldybė.

Statytojas arba žemės darbų vadovas privalo:

Pradėti žemės darbus tik gavus leidimą kasti žemę, turėti suderintą projektą, statybos darbų žurnalą ir statinio nužymėjimo aktą su schema.

Nustatytu laiku, bet ne vėliau kaip prieš 2 paras iki darbų pradžios, pranešti įmonėms ir privatiems asmenims, kuriems priklauso kasimo zonoje esantys tinklai, statiniai (kabeliai, dujotiekio tinklai), taip pat kelių policijai, jei statybos aikštelė yra kelių ar kelio statinių apsaugos zonoje tikslų žemės kasimo darbų pradžios laiką ir pakviesti jų atstovus atvykti į vietą.

Žemės kasimo vietoje pažymėti esamų požeminių inžinerinių tinklų bei įrenginių vietas, bei jų apsaugos zonų ribas ir imtis priemonių apsaugoti statinius, saugotiną dirvožemį bei želdinius nuo galimos žalos.

Nepradėti žemės kasimo darbų miesto aikštėse, gatvėse, privažiavimuose bei keliuose, kol neįrengtos leidime kasti žemę nurodytos apylankos bei techninės eismo reguliavimo priemonės.

Prieš žemės kasimą, veikiančių inžinerinių tinklų bei įrenginių apsaugos zonose suderinti su juos naudojančiomis įmonėmis saugos priemones, kasti žemę tik dalyvaujant pačiam darbų vadovui ir vykdyti elektros, šiluminių tinklų, naftotiekio, dujotiekio įmonės atstovo nurodymus.

Atkastieji inžineriniai tinklai ir įrenginiai užpilami žeme, dalyvaujant juos naudojančių įmonių atstovams. Iškasos kelių važiuojamoje dalyje, žeme užpilamos prižiūrint kelių naudojančios įmonės atstovui. Užpilamas gruntas sutankinamas. Apie užpylimo darbų pradžią šiai įmonei pranešama ne vėliau kaip prieš parą.

Visais atvejais, užbaigus žemės darbus, žemės paviršiaus lygis turi būti toks, koks buvo iki darbų pradžios arba pakeistas pagal statinio projekto sprendinius, taip pat turi būti atliktos statomų požeminių komunikacijų geodezinės išpildomosios nuotraukos.

3.2 Tranšėjų įrengimas.

Geodezinis trasos nužymėjimas:

- Nužymėjimas vykdomas medinėmis gairėmis posūkiuose ir linijinėje trasoje kas 50 m; žymima trasos pradžia, pabaiga, ašis, šulinių vieta;
- Padaromos atžymos požeminių komunikacijų susikirtimo vietose, pastatant specialius ženklus.
- Sustatomas geodezinės trasos nužymėjimo aktas ir pridedama nužymėjimo schema, dalyvaujant rangovui ir užsakovo techninės priežiūros inžinieriui.

Tranšėjų kasimas:

Tranšėjų kasimas - vykdomas rankiniu - mechanizuotu būdu:

- neužstatytomis vietomis- vienakaušiais, daugiakaušiais ekskavatoriais arba netranšėjiniu būdu- kabelių klotuvais;
- iškastas gruntas pilamas ant tranšėjos šlaito ne mažesniu kaip 0,5 m atstumu nuo tranšėjos briaunos;
- iškasta tranšėja apvaloma nuo akmenų, šiukšlių; paruošiamas 10 cm storio dugno pagrindas iš purios žemės, o molyje arba priemoliuose- smėlio pagrindas;

Tranšėjų kasimas vykdomas iki 1,0 m gylio vertikaliomis sienelėmis be tvirtinimo.

Tranšėjų kasimas kabelių apsaugos zonoje mechanizuotai leidžiamas:

- -vienakaušiais ekskavatoriais iki 50% esamo kabelio gylio ir 1,0 m atstumu nuo esamo kabelio ašies;
- -daugiakaušiais ekskavatoriais 1,0 - 1,5 m atstumu nuo esamo kabelio;
- -kabelių klotuvais (netranšėjiniu būdu) - 1,5 m atstumu nuo esamo kabelio.

Žymuo:	Lapas	Lapų	Laida
19.057-TP-ER.TS	6	7	0

TECHNINĖS SPECIFIKACIJOS

Elektros kabeliai atkasami be smūgių, rankiniu būdu;

Leidžiami nukrypimai nuo projektinės dugno altitudės:

- -kasant vienakaušiais ekskavatoriais + 15 cm;
- -kasant tranšėjiniais ekskavatoriais + 10 cm.

Grunto kasimas žiemos metu:

- - grunto purenimas pneumatiniiais instrumentais kompresorių pagalba;
- -grunto atšildymas kasimo zoną uždengus gaubtais ir leidžiant šilumą nuo krosnelių;
- -grunto atšildymas elektra, aptvėrus šildomąjį plotą atstumu ne mažesniu kaip 3,0 m ir pastačius įspėjamuosius ženklus;
- -draudžiama naudoti atvirą ugnį virš esamų kabelių;
- -galima kasti be išramstymų iki įšalimo gylio, išskyrus smėlį.

Projektuojamus elektros kabelius kloti žemiau esamų kabelių.

Prieš pradėdant kasti (esant požeminiam kabeliui), reikia patikslinti kabelio vietą ir gylį (atkasant kastuvais ir dalyvaujant kabelį eksploatuojantiems darbuotojams), pastatyti laikinus aptvarus, nurodančius žemės kasimo mašinų darbo ribas.

Naudoti žemės kasimo mašinas galima ne arčiau kaip 1m iki kabelio. Jei kasama virš kabelio, naudoti žemės kasimo mašinas, pneumatinius įrankius ir laužtuvus tik iki tokio gylio, kad iki kabelio ar jo mechaninės apsaugos liktų ne plonesnis kaip 0,3 m grunto sluoksnis. Toliau gruntą reikia kasti kastuvais.

Žemės darbų atlikimo metu, pastebėjus plane nepažymėtus kabelius, vamzdynus, požeminius statinius, sprogmenis, būtina sustabdyti darbą, kol bus išsiaiškintas rastų statinių pobūdis ir gautas atitinkamų organizacijų leidimas tęsti darbus.

Baigus darbus, atliekama požeminės kabelinės linijos geodezinė nuotrauka, pažymint plane jos koordinates esamų kapitalinių statinių arba specialiai tam tikslui įrengtų ženklų atžvilgiu.

Atliekamas dalinis kabelio užpylimas ne mažesniu kaip 10 cm storio sluoksniu:



- priemoliuose - smėliu;
- smėliuose, priesmėliuose-gruntu iškastu iš tranšėjų be akmenų, statybinių šiukšlių.

Gruntas sutankinamas 20-30 cm sluoksniais mažosios mechanizacijos priemonėmis, sutankinimo koeficientas 0,98. Klojant kabelius per laukus, užpilta tranšėja netankinama.

Žymuo: 19.057-TP-ER.TS	Lapas	Lapų	Laida
	7	7	0

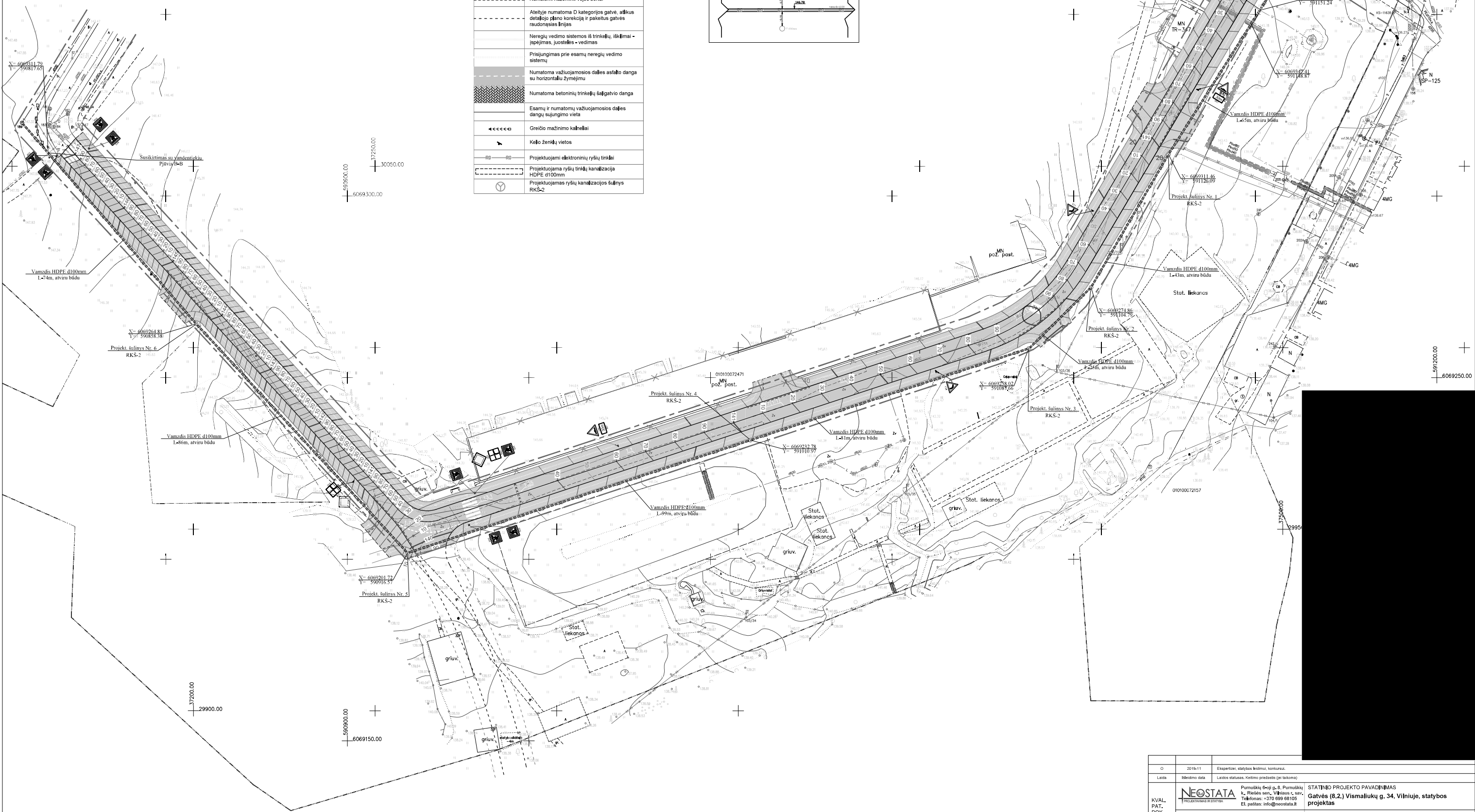
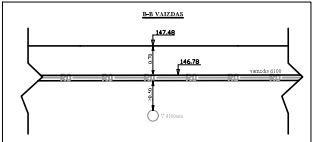
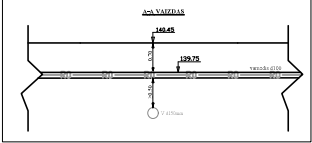
SĄNAUDŲ KIEKIŲ ŽINIARAŠTIS

Pozicija Eil. Nr.	Pavadinimas ir techninės charakteristikos	Mato vnt.	Kiekis	Techninė specifikacija	Papildomi duomenys
1.	MONTAVIMO DARBAI				
1.1.	Tranšėjos iki 1m gylio kasimas ir užpylimas mechanizuotu būdu	m.	473		
1.2.	Apsauginio vamzdžio D100 klojimas atviru būdu	m.	473		
1.3.	RKŠ-2 šulinio montavimas	kompl.	6		
1.4.	Trasos nužymėjimas	m.	473		
1.5.	Grunto tankinimas	m ³	47		
1.6.	Išpildomoji nuotrauka	kompl.	1		
2.	MEDŽIAGOS				
2.1.	Plastikinis vamzdis PVH d100mm klojimui atviru būdu	m.	473	2.1	
2.2.	RKŠ-2 ryšių šulinys	kompl.	6	2.2	
2.3.	Papildomi įrankiai ir medžiagos reikalingi montavimo darbams	kompl.	1		

O	2019-12	Ekspertizei, statybos leidimui, konkursui			
Laida	Išleidimo data	Laidos statusas. Keitimo priežastis (jei taikoma)			
KVAL. PATV. DOK. NR.	 Purnuškių 6-oji g. 8, Purnuškių k., Vilniaus r. sav. Telefonas: +370 699 68105 El. paštas: info@neostata.lt		STATINIO PROJEKTO PAVADINIMAS		
	 Ulonų g. 5, LT-08240 Vilnius Telefonas: +370 609 79272 El. paštas: info@ekspluait.lt www.ekspluait.lt		Gatvės (8.2) Vismaliukų g. 34, Vilniuje, statybos projektas PROJEKTO DALIS ELEKTRONINIAI RYŠIAI		
KALBOS TRUMP. LT	STATYTOJAS IR (ARBA) UŽSAKOVAS		DOKUMENTO ŽYMUO		LAPAS
	VŠĮ Šiaurės miestelio technologijų parkas		19.057-TP-ER.SKŽ		LAPŲ
					1
					1



SUTARTINIAI ŽYMEJIMAI	
	Gatvių raudonosios linijos
	Siktypo riba
	Graunamas požeminis statinys
	Numatomi gatvės bortai
	Numatomi nužeminti gatvės bortai
	Numatomi vejos bortai
	Numatomi nužeminti vejos bortai
	Atliktų numatoma D kategorijos gatvė, atlikus detaliojo plano korekciją ir pakeltus gatvės raudonąsias linijas
	Neregulių vedimo sistemos iš trinkelėlių, iškilimai - įspėjimas, juostelės - vedimas
	Priėjimas prie esamų neregulių vedimo sistemų
	Numatoma važiuojamosios dalies asfalto danga su horizontaliu žymėjimu
	Numatoma betoninių trinkelėlių šaligatvio danga
	Esamų ir numatomų važiuojamosios dalies dangų sujungimo vieta
	Greičio mažinimo kalneliai
	Kelio ženklų vietos
	Projektuojami elektroninių ryšių tinklai
	Projektuojama ryšių tinklų kanalizacija HDPE d100mm
	Projektuojamas ryšių kanalizacijos šulinys RKS-2



O	2018-11	[Ekspertizei, statybos leidimui, konkursui.]				
Laida	Išleidimo data	Laidos statusas, Kelimo priežastis (jei taikoma)				
KVAL. PAT. DOK. NR.	<div><div>NEOSTATA</div><div>PROJEKTAVIMAS IR STATYBA</div></div>		STATINIO PROJEKTO PAVADINIMAS			
	<div><div><div>Ukmergės g. 8, Vilnius Tel. +370 699 681 05 El. paštas: info@neostata.lt</div></div></div>		Gatvės (8.2.) Vismaliukų g. 34, Vilniuje, statybos projektas			
	<div><div><div><div></div><div>Eksploita</div></div><div>Ukmergės g. 5, Vilnius Tel. +370 609 79272 El. paštas: info@eksploita.lt www.eksploita.lt</div></div></div>		PROJEKTO DALIS			
				Elektroniniai ryšiai		
		KUMENTO PAVADINIMAS		LAIŠKA		
		Ryšių tinklų planas, M 1:500		O		
		KUMENTO ŽYMUO		LAPAS	LAPŲ	
TRUMP. LT	VŠĮ Šiaurės miestelio technologijų parkas		19,057-TP-ER,B-1		1	1